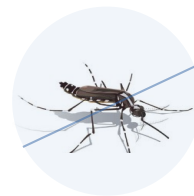


# 113 年登革熱防治跨局處工作小組 第 6 次會議

臺南市政府水利局  
113年6月24日



# 簡報大綱

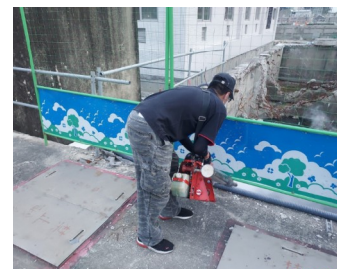
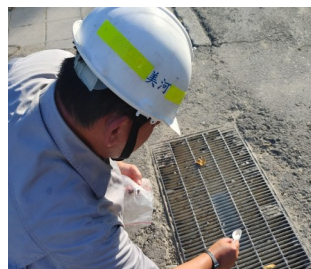
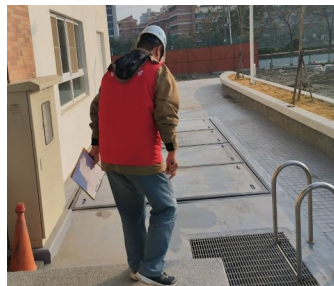
---

- 一、轄管場站登革熱防治
  - 二、權管場域環境清理預防登革熱
  - 三、本局工區登革熱防治及出流管制查核
  - 四、登革熱防治活動及自主防災社區宣導
  - 五、結語
-

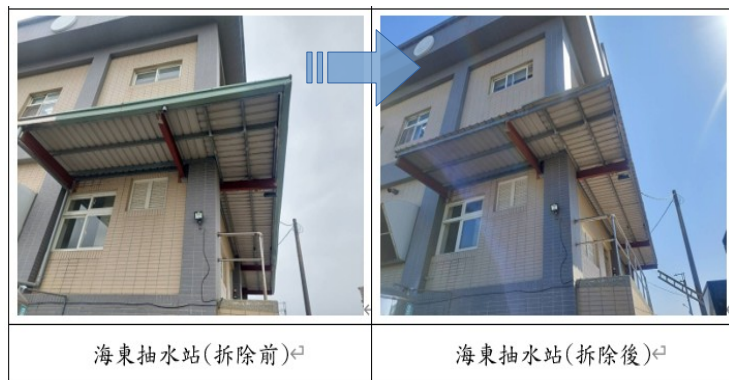
# 一、登革熱防治 - 抽水站、水資源回收中心、水淨場

- 59 處抽水站
- 7 處水資源回收中心 ( 安平、安南、虎尾寮、仁德、永康、官田及柳營 ): 處理民生污水
- 10 處水水質淨化場：循序改善臺南市轄區河川水質
  - ▶ 二仁溪水系：萬代橋生態礫間淨化場
  - ▶ 竹溪水系：竹溪水質淨化場
  - ▶ 鹽水溪水系：永康大排、永康滯洪池、安順排水場、劉厝排水水質淨化場
  - ▶ 急水溪水溪：大腳腿排水、新市排水、虎頭溪、月津港水質淨化場
- 每週巡檢、清除積水容器及定期環境清理

| 代操作       | 抽水站                               |
|-----------|-----------------------------------|
| 溪南區 (第一標) | 永康東、永康分洪、三崁店、和順寮、九份子、安定、永康、草湖寮    |
| 溪南區 (第二標) | 文賢、安平、北安、喜樹、鯤鯨、灣裡                 |
| 溪南區 (第三標) | 鹿耳門、安中、天馬、海西、海東、海尾寮、海東橋應急         |
| 溪南區 (第四標) | 仁德區：二層行、田厝、土庫、港尾溝<br>永康區：大灣、崑山抽水站 |
| 溪北區 (第三標) | 謝厝寮、東北勢、海埔中、羊稠厝抽                  |
| 溪北區 (第二標) | 北門、蚵寮、南鯤鯓、華宗橋、永隆溝、青鯤鯓、新圍、馬沙溝、下溪洲  |
| 溪北區 (第一標) | 菁寮、南興、興隆寺、下營、後鎮、大內、石仔瀨            |
| 仁德區       | 保安抽水站、正義抽水站                       |
| 新市區       | 社內、大洲、豐華、三舍、座駕、新市衛生排、新和           |



# 一、登革熱防治 - 場站天溝



海東抽水站(拆除前)☐

海東抽水站(拆除後)☐



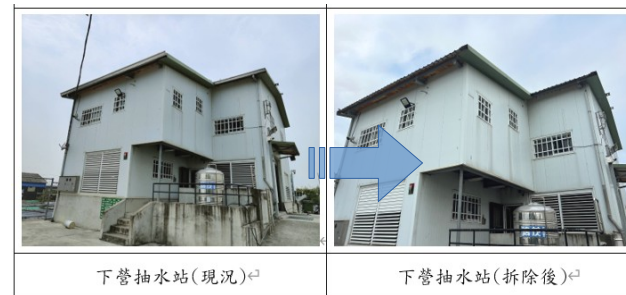
新市防汛倉庫

- 水資源中心 9 處天溝經檢討採維護方式，每月檢查有無積水及病媒蚊孳生情形，並至 Google 表單填報巡查結果。
- 抽水站及防汛倉庫 10 處天溝，5 月底均已拆除完成拆除。



石仔瀨抽水站(拆除前)☐

石仔瀨抽水站(拆除後)☐



下營抽水站(現況)☐

下營抽水站(拆除後)☐



大內抽水站(現況)☐

大內抽水站(拆除後)☐

## 二、登革熱防治 - 環境清理維護

- 一、113 年度計 47 項開口契約：水利設施 (含污水管線) 災害復建測設監造及搶險搶修開口契約 (27 項)、水利設施清淤 (12 項)、水門抽水站及抽水機代操作 (8 項)，於本年度 2 月份均完成發包。
- 二、範圍涵蓋各行政區權管場域設施，派工案源計有：
  - 例行性環境巡檢、維護：修樹、除草、其他等。
  - 年度預定辦理、防汛會議列管：區排 / 下水道 清淤、疏通、災修等。
  - 1999 或民眾反映：設施修復、雨 / 污水孔蓋、箱涵修復等。
  - 自行車道 (雙博館黃金海岸段、鹽水溪自行車道段、山海圳安通路段)、滯洪池等。



## 二、排水系統、雨水下水道清淤 常保水流暢通

### 排水系統、雨水下水道疏濬辦理情形

| 類型    | 府內單位      | 疏濬長度(M)        |                 | 疏濬量[體積(M3)]   |                 | 清淤率(%)        |              |
|-------|-----------|----------------|-----------------|---------------|-----------------|---------------|--------------|
|       |           | 實際<br>(至5/27)  | 汛期前預計<br>(4/30) | 實際<br>(至5/27) | 汛期前預計<br>(4/30) | 汛期前<br>(4/30) | 本次<br>(5/27) |
| 排水系統  | 各區公所      | 232,087        | 186,205         | 31,053        | 22,231          | 105           | 125          |
|       | 水工科       | 22,000         | 17,000          | 15,500        | 15,000          | 100           | 129          |
|       | 水養科       | 12,687         | 4,170           | 2,517         | 1,580           | 139           | 304          |
|       | 雨水科       | 5,680          | 2,730           | 362           | 273             | 133           | 208          |
|       | 水政科       | 3,890          | 3,590           | 1,200         | 1,280           | 100           | 108          |
|       | <b>合計</b> | <b>276,344</b> | <b>213,695</b>  | <b>50,632</b> | <b>40,364</b>   | <b>106</b>    | <b>129</b>   |
| 雨水下水道 | 各區公所      | 57,743         | 42,701          | 14,769        | 6,595           | 110           | 135          |
|       | 水利局       | 2,769          | 1,986           | 310           | 405             | 100           | 139          |
|       | <b>合計</b> | <b>60,512</b>  | <b>44,687</b>   | <b>15,079</b> | <b>7,000</b>    | <b>110</b>    | <b>135</b>   |

清淤率於本年度汛期前達標

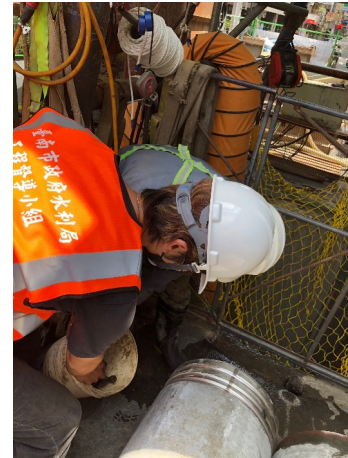


113.5.31 防汛會議 -60 人

主持人

## 三、登革熱防治 - 工區巡檢及查核

- 目前在建工程 (不含開口契約) 計 90 件，主要為再生水廠、抽水站工程、污水用戶接管工程、排水治理工程、箱涵 / 護岸改善工程等，工程進度不一。
- 施工中工地承商每週定期巡檢，並填寫自主檢查表備查，如發現積水容器即刻清除。
- 針對雨後積水不退、陰井等處，預防性投藥 (粒劑)。
- 本局督導長官、工程督導小組，每週查核列為重點。



本局工程督導小組查核



說明：◀  
工地現場督導，抽水站 BIF 層清污泵管線。▶

缺失：◀  
此樓層雨水槽跟消防水槽開孔需加設蓋子或防墜網並進行抽水防治登革熱。▶



#登革熱下水道工程相關知識

### 用戶接管後有什麼好處？

- 減少蚊蟲、蟑螂 維護健康環境
- 雨水、污水分流 水溝不發臭
- 廢除化糞池 不再需要抽水肥



#登革熱下水道工程相關知識

### 為什麼需要用戶接管？

為了將雨水、污水分流處理，公共污水下水道將生活污水，利用污水管線統一收集至水資源回收中心處理至符合環保標準後排放，可有關改善生活環境品質。

- 生活污水
- 污水管線
- 水資源回收中心

### 三、出流管制計畫查核 確保進出流口通暢不淤塞

- 大型土地開發案 (2 公頃以上) 需送出流管制計畫，汛期前水利局已委託專業技師公會對針對 48 處核定開發完工案件維護管理情形進行查核出流管制設施維護管理情形，避免大型開發案影響周邊排水。
- 檢查項目:包括滯洪池清淤、進出流口維持通暢不阻塞等，將積淹水可能降到最低，預防孳生孳生病媒蚊。



運河星鑽區段徵收



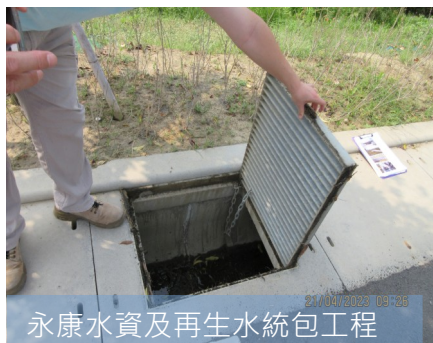
誠光養殖科技室內養殖場 I 區



曾文淨水場擴建工程



和緯路五段延伸工程



永康水資及再生水統包工程



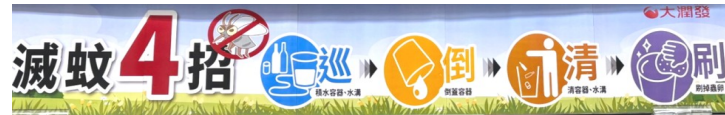
滯洪池出流工匯流井



momo 南區儲配運輸物流中心



# 四、登革熱防治 - 活動宣導



113.5 企業廉政平台 -120 人

- 宣導落實登革防治，並宣導自今年 4 月起沒有改善期，一經查獲陽姓孳生源即開罰 3000 元至 1 萬 5000 元罰鍰。
- 提醒出勤時自身防疫措施，如著長袖、注意防曬、補充水分等。



113.4 仁德之心滯洪池健走暨登革熱誓師大會

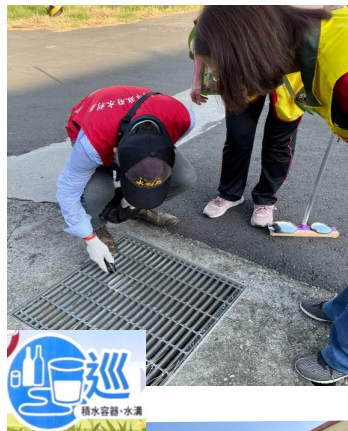
每週開標前宣導



113.1 燈防中心蒞臨指導



112.9 麻豆區清潔日



# 四、登革熱防治 - 自主防災社區宣導

- 45 個水患自主防災社區、每個社區約 10 名志工。
- 本年度教育訓練 25 場次納入，除了水患自主防災之外，並宣導落實居家環境登革熱防治。



**清** 疏水溝、  
排除水溝蓋(排水孔)雜物

資料來源：臺南市安南區南興里水患自主防災社區、  
臺南市仁德區二行里水患自主防災社區、  
臺南市柳營區八翁社區水患自主防災社區  
臺南市後壁區新嘉里水患自主防災社區

二行社區發展協會  
7月16日下午4:19 · 📍

疫情持續延燒，防疫志工一早就配合里幹事進行孳生病媒清除，讓登革熱不猖獗，阻止於境外，這也需要每位戶民同心協力，來保護家園，將登革熱趕出。  
居家儲水容器都要刷洗曬乾，避免病媒蚊滋生。  
「巡、倒、清、刷」不可缺

星期五 打鼓 健促，是長輩最喜歡的活動，機會我們也會安排長輩們表演喔！請大家拭目以待 🥁🥁🥁

#二行社區長輩關懷據點  
#二行社區發展協會  
#理事長宋建義  
#里長吳權國



還有 42 張

## 土石流自主防災社區宣導



113.4.16 六甲區大丘里社區



113.4.16 東山區青山里社區



113.5.12 龍崎區龍船里社區



113.4.24 新營區姑爺里地震及水患自主防災演練



# 五、結語

## 一、113 年 1 月至 5 月登革熱防治成果



- **登革熱防治宣導：**於本局防汛會議、企業廉政服務平台、自主防災社區教育訓練、開標前等場合宣導，合計宣導 1,030 人次。



- **積水容器孳清：**本局經管場站設施、排水路、施工工地，執行及督導計 5,180 人次，累積清除積水容器數量計 380 個。

## 二、113 年下半年度預計辦理



- 持續辦理登革熱防治宣導及權管場域孳清工作。
- 時序汛期，於強降雨三級開設期間持續追蹤積 / 淹水點退水情形，作為日後治水改善之準據。